

Visite extérieure

Le clocher recouvert en tuiles vernissées a été reconstruit et probablement déplacé.

Le tympan en plein cintre est décoré d'une croix grecque fleurdelisée inspirée de l'architecture cistercienne. Elle est malheureusement mutilée. Le portail est encadré de piédroits à 4 rangées de colonnes engagées ornées de chapiteaux corinthiens.

Sur la façade nord la présence d'un bénitier signale une ancienne entrée (8) aujourd'hui obstruée qui était celle du « peuple », deux consoles de pierre qui la surmontent laissent penser qu'elle était protégée par un auvent.

A gauche de l'entrée actuelle se détache « la porte des seigneurs » (9). Cette porte est plus ouvragée que la porte du « peuple ». Elle est surmontée d'un blason devenu indéchiffrable, lui même surmonté d'un manteau.

Sur cette façade toute la longueur de la nef et du bas côté est ornée de modillons.

La sacristie est adossée à la façade sud. Le chapelet de modillons ne borde que le chœur.

Devant les différentes portes plusieurs dalles funéraires.

En 2007, après sa restauration l'église Saint-Véran de Chaudenay a été honorée des Rubans du Patrimoine.

A proximité

Au chevet de l'église, près du mur d'enceinte, quelques dalles funéraires de l'ancien cimetière.

Près de l'église une des 10 croix qui jalonnent le village et ses hameaux de Creteil et Mimande.

A 2 km le village d'Ebaty, ancien hameau de Chaudenay, maintenant en Côte d'or, dont l'église fut érigée en 1760 par le Sieur Gillot et son épouse Jeanne Masson. Cette église renferme une statue en pierre de St Abdon, présent dans l'église de Mercurey.

**« Beauté toute ancienne et toute nouvelle,
tu étais au-dedans de moi
et je te cherchais au-dehors. »**

(*Saint Augustin : Confessions*)

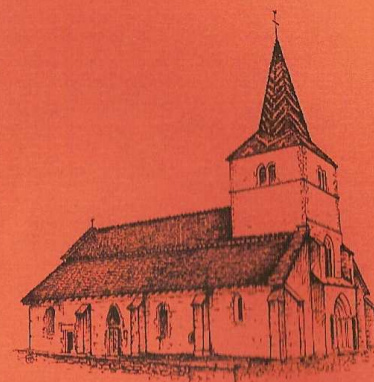
Chaudenay fait partie de la **Paroisse Saint Martin des Trois Croix** qui compte 18 clochers (autour de Chagny), soit environ 16000 habitants.

Paroisse Saint Martin des Trois Croix

12 rue des Halles
71150 CHAGNY
Tél. 03 85 87 15 75
Fax. 03 85 91 26 69

*Aluze – Bouzeron – Chagny – Chamilly
Change – Chaudenay – Chassey-le-Camp
Cheilly-les-Maranges – Corpeau – Demigny
Dezize-les-Maranges – Ebaty – Farges
Fontaines – Paris-l'Hôpital – Remigny
Rully – Sampigny-les-Maranges*

Conception-Réalisation
Pastorale du Tourisme et des Loisirs
24 rue du 4-Septembre
71200 LE CREUSOT



Eglise Saint-Véran

Chaudenay



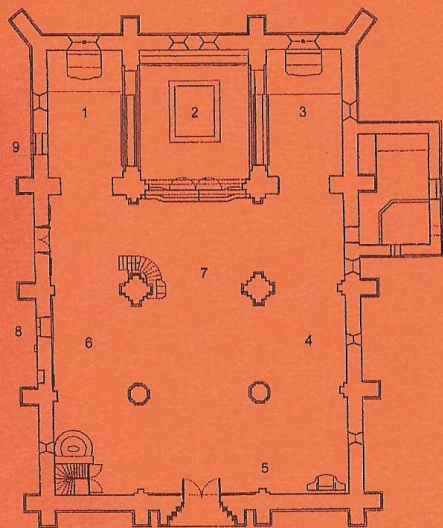
L'église de Chaudenay

L'église Saint-Véran est inscrite à l'Inventaire Supplémentaire des Monuments Historiques depuis le 10 mars 1992.

Elle a été réédifiée au début du 13^{ème} siècle à l'emplacement d'une chapelle dont il est fait mention dès le 10^{ème} siècle. D'importantes modifications ont été apportées au 15^{ème} siècle : voûtement sur croisées d'ogives de la nef et des collatéraux, reconstruction du clocher et construction des deux chapelles de part et d'autre du chœur.

Les façades, le clocher et l'intérieur de l'église ont été restaurés de 2003 à 2006.

Longue de 24,15m., large de 15,90m. et haute de 10m., l'église présente des éléments caractéristiques de l'architecture bourguignonne du 13^{ème} siècle, mais d'autres sont de style roman comme le chevet plat cistercien.



Visite intérieure

Les bancs du 18^{ème} siècle ont été restaurés et conservent les inscriptions nominatives d'époque.

Chapelle Saint Véran. (1)

Dans l'embrasure de la « Porte des Seigneurs » (9)

* Reliquaire de Saint Véran en bois doré (18^{ème} siècle).
Ce reliquaire échappa miraculeusement à l'incendie d'un retable sur l'autel de Ste Barbe dans la nuit du 8 au 9 septembre 1774.

* Au dessus du reliquaire, décor mural du 16^{ème} siècle.
* Vitrail de Saint Charles Borromée.
* Blasons des prêtres séculiers d'Autun, des Pitois et des Rouvray.

* De part et d'autre du vitrail, 2 statues en bois dont à droite celle de St Véran (18^{ème} siècle), classée.

Depuis cette chapelle les seigneurs assistaient à l'office sans se mêler au peuple. Le mur la séparant du bas-côté a été percé au début du 19^{ème} siècle.

Le chœur. (2)

* Le mur du chevet est orné de décors pouvant dater du 12^{ème} siècle. Il est percé d'un tabernacle et de 3 vitraux (Trinité) présentant diverses scènes de l'Histoire Sainte : (à g.) Annonciation, Visitation, Adoration des Mages, Présentation de Jésus au Temple, (à d.) Jésus enseignant aux docteurs de la loi, Résurrection, Ascension, Pentecôte et, sur le petit vitrail en haut, le Christ en Gloire.

* Statues de Saint Louis et de Saint Vincent (nous sommes en pays vigneron).

* Grille de communion (18^{ème} siècle), classée.

* Au sol, tombe de Maximilien de Rouvray, curé de Chaudenay, seigneur de Mimande, décédé en 1682.

Chapelle de la Vierge. (3)

* Vitrail de la Vierge.

* 2 Statues : la Vierge et St Joseph avec Jésus enfant.

* Un tabernacle sur la porte est ornée d'une Vierge à l'Enfant.

* Une niche-crédence (ou piscine).

* Au sol, dalle funéraire gravée (16^{ème} siècle), classée.

* Clé de voûte décorée des symboles des laboureurs (3 socs) et des tailleurs de pierres (marteau et équerre).

Bas-côté Sud. (4)

* Calvaire bas-relief en pierre (16^{ème} siècle), classé.

* Niche-crédence (ou piscine).

* Statue de l'Enfant-Jésus de Prague.

* Clé de voûte décorée d'une étoile.

* Confessionnal daté 1837.

Mur du fond. (5)

Présence de litres funéraires (bandeaux noirs) avec les blasons des seigneurs de Chaudenay : les Pitois (Croix potencée), les Rouvray (écu flanqué de 2 lions) et, peut-être Guillemette de Choiseul-Trave (ovale en écartelé avec cordelettes des veuves). Noter également 2 croix de consécration et 2 anneaux rouges dont la signification reste énigmatique.

Bas-côté Nord. (6)

* Vitrail au dessus de la porte d'entrée : évocation de la guerre de 1914-1918.

* Bénitier en marbre rouge (17^{ème} siècle), classé.

* Tableau sur bois (16^{ème} siècle), classé, représentant l'Institution du Rosaire.

* Deux clés de voûte, l'une avec une rosace, l'autre avec une fleur.

* Près des Fonts baptismaux et masquant l'escalier menant au clocher, les boiseries ornées d'un décor de style baroque comportent un retable illustrant le baptême du Christ surmonté d'une Gloire en bois polychrome.

La nef. (7)

* Les 4 piliers de la croisée du transept sont plus massifs et soutenaient probablement le clocher d'origine. Ils sont décorés de chapiteaux de feuilles de chêne, trèfle, figuier et de visages naïfs.

* Clé de voûte avec fleur de lys.

* Au sol plusieurs dalles funéraires dont celle de Claude Gillot, époux de Jeanne Masson, fondateurs de la chapelle d'Ebaty (1760). On retrouve le banc de Claude Gillot, Jeanne Masson et ses sœurs (n° 23).

(Ebaty était un hameau de Chaudenay. Les crues de la Dheune empêchant les habitants de venir à l'office, une chapelle y fut érigée.

Au moment de la création des départements, Ebaty se trouva en Côte d'Or et devint commune, elle avait déjà son église).